

Heartful DATE

# はーとふるだて

社協だより Vol.71 2020年12月24日

社会福祉法人 伊達市社会福祉協議会

伊達市保原町字宮下111-2

Tel 024-576-4050 fax 024-574-3525

E-Mail honsyo@dateshisyakyou.org

ホームページ

facebook.

もチェック!!

本会事業を紹介しております!



犬とのふれあい体験 (すまいる園)



げんきが〜い (10/22 保原体育館)

## C o n t e n t s .....

新年のごあいさつ・県社会福祉大会 .....	②
行事報告 .....	③
研修会報告・体操紹介 .....	④
フードバンク・フードドライブ事業 .....	⑤
事業所だより (伊達市すまいる園) .....	⑥
ご寄付ありがとうございました .....	⑦
ほっと掲示板 .....	⑧



令和3年  
新年のごあいさつ

会長 木谷直人

新年あけましておめでとうございます。  
市民皆様には、つつがなく新年をお迎えのことと心からお慶び申し上げます。

今年には伊達市社会福祉協議会が発足してから15年目となりますが、お蔭様で今日まで皆様の温かいご支援、ご協力によりまして、合併前のそれぞれの町社協の特長を生かしながら積み重ねて参りました各種事業は、地域福祉の増進に大きな役割を果たして参りました。しかしながら時代の流れの中で少子高齢化、人口減少による地域の担い手不足や、地域交流の場の減少、足の確保など課題が増加してきております。また今日の社会福祉を取り巻く環境はめまぐるしく変化し、核家族に伴う家庭・家族の介護力の低下、経済的に困窮する世帯で抱える問題など、様々な要因により地域福祉の在り方が問われております。特に認知症高齢者、一人暮らし、二人暮らし高齢者世帯が増加し、介護保険では対応できない、生活支援ニーズや社会的孤立、貧困等を背景とする深刻な生活課題が顕在化しております。少子高齢社会の中で、市民皆さんがいつまでも住み慣れた地域で自分らしく暮らせるように、市内各地域でサロンや、助け合い、見守り活動などに取り組んでいただいております。

新型コロナウイルス感染症の終息が見えない中にありまして、今後地域福祉活動をいかに進めていくかというところは大きな課題があります。これらの福祉活動がより多くの市民皆様の参加、協力により市内全域に更に広がるよう一層のご理解と、ご支援をお願い申し上げます。

本会といたしましても、お互いに支え合う仕組みづくりとして、引き続き強める「地域共生社会の実現」を目指して参る所存でございます。

結びに、今年一年が皆様にとりまして、良い年となりますことをご祈念申し上げ新年のご挨拶といたします。

第七十四回

福島県社会福祉大会

10月29日（金）喜多方市の喜多方プラザ文化センターにおいて、第74回福島県社会福祉大会が開催されました。そこで、長年地域に貢献されているボランティア団体の表彰がありました。参加されたボランティア団体の皆さんは、「とてもいい記念になりました。」と受賞を大変喜ばれていました。今後とも地域に元気を届けていただくとともに楽しくボランティアを続けてください!!



受賞団体

- |   |   |   |
|---|---|---|
| <p>福島県知事<br/>ボランティア功労感謝</p> <ul style="list-style-type: none"> <li>・ボランティアやくし(伊達)</li> <li>・藤間流 藤由貴会(霊山)</li> </ul> | <p>福島県社協会長<br/>ボランティア功労表彰</p> <ul style="list-style-type: none"> <li>・傾聴ボランティア イレブン(伊達)</li> <li>・南堀福社会(伊達)</li> <li>・傾聴ボランティア ハートフレンズ(保原)</li> </ul> | <p>福島県社協会長<br/>ボランティア功労感謝</p> <ul style="list-style-type: none"> <li>・下手渡自治会(月舘)</li> </ul> |
|---|---|---|

こんにちは!

# ボランティアセンターです

## 傾聴ボランティア



### スキルアップ研修を開催しました

11月20日(金)、市内で活動している傾聴ボランティアの皆さん24名が参加し、スキルアップ研修会を開催しました。臨床心理士 & 公認心理師の内山清一先生をお迎えし、「これからの傾聴ボランティア活動」というテーマで、傾聴についての基礎的な事項や、技術的な手法等を学びました。参加者の皆さんは先生の丁寧なお話の中から、「共感」の大切さや、相手が大切にされていると実感できるような傾聴について理解を深めました。



## ボランティア活動紹介

12月5日(土)朝7時から桃陵中学校1・2年生20名が、「自分たちに何かできることはないかな」と生徒会が中心となって呼びかけたボランティア活動。寒い中の活動でしたが、自分のまちをきれいにしたいという思いが伝わってきました。



### 感想を聞きました

自分の町が少しきれいになって朝からスッキリしました。また参加したい。

たばこなどの小さなゴミやプラスチックゴミもありました。

ゴミが少ないと感じ、町の人に感謝できた体験だった。

## 復興支援サロン 10月22日(木) 「げんきが〜い」

コロナの影響で延期になっていた「げんきが〜い」を東日本大震災時の避難者の皆さん8名が集まり久しぶりに開催することができました。

今回は、体育館で「カローリング」「ラージボール」をチーム対抗で行い、ボランティアの皆さんと一緒に盛り上がりました。元気に再会できたことを喜び、体を動かして楽しい時間を過ごすことができました。



# フードドライブ・ フードバンク 事業のお知らせ



## ● フードドライブの寄付 (11月)

10～11月にわたり、JA女性部月舘総合支部様・  
コープ梁川店様・コープ保原店様が、フードド  
ライブを実施されました。各会員の皆様より集めて  
いただきました食料品等は、生活に困窮されてい  
る方々への緊急食料等提供事業（フードバンク）  
へ活用させていただくほか、市内の障がい児通所  
事業所やフリースクール・子ども食堂などへ提供  
させていただきました。



コープ保原店様

提供させて  
いただきました



## ● ご提供先の皆様

- ・放課後等デイサービス いぶき
- ・放課後等デイサービス ココル
- ・みんなのひろば（フリースクール）
- ・子ども食堂「おばちゃんち」
- ・みんなの食堂ふぁみり～

# フードドライブ 「もったいない」から「ありがとう」へ

## 集める

ご家庭に眠っている食料品を集める。



## フードバンク

社会福祉協議会でお預かりする



## 届ける

生活困窮世帯や子ども食堂福祉施設等へお届け

### 🔪 いただきたい食料品 🔪

- ・缶詰 ・アルファ米・パックご飯等
  - ・インスタント食品 ・レトルト食品
  - ・菓子
- ※調理せずに食べられるものだと助かります。

### 🔪 お受けできない食料品 🔪

- ・賞味期限が1か月未満のもの（賞味期限の表記がないもの）
- ・開封されているもの
- ・生鮮食品

食糧が不足してお困りの方は是非ご相談ください（担当 福祉課 576-4050）

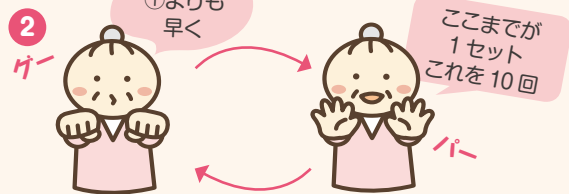
## グー パー 体操やってみよう!

～楽しく脳トレ!～

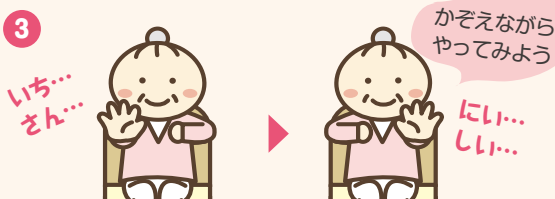
・体もあつたまる  
・免疫力もアップ  
・脳の活性化などの効果が期待できます!



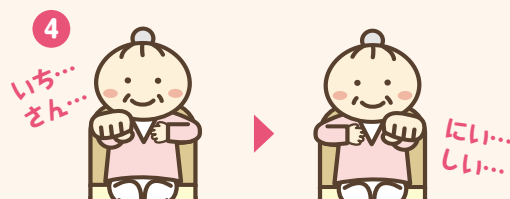
ゆっくり、グー・ゆっくり、パー  
何回かやってみよう!



今度は、グーパーグーパー  
10回続けてやってみよう!



片方の手をグーにして胸に  
反対の手をパーにして前に。  
10回くりかえしてみよう!



今度は、パーの手を胸に、  
反対の手をグーにして前に  
10回くりかえしてみよう!



伊達市すまいる園ではオレンジクラス・赤1クラス・赤2クラスと3クラスありますが、年に数回、全クラスが同じ体験が出来る行事を行っています。

今年度は夏休みを利用して、りょうぜん里山がっこうでのパン作り、フィールアニマルボランティアの来訪によりアニマルセラピーを体験しました。

どちらの行事も、生きた経験として楽しく元気に参加できました。

### パン作り



美味しいパンが  
出来ますように！  
生地をこねる手にも  
力がはいります



上手く焼きあがった  
パンの前でピース！



### アニマルセラピー



可愛いね！！

「お手」が  
できるかな



「お手」の仕方を  
教わっています



随時見学も受け付けています。気軽にご連絡ください。

(024) 573-9221 (伊達市すまいる園 阿部まで)

# 善意のご寄付

## ありがとうございました

令和2年10月1日～  
令和2年11月30日受付分(順不同)

お寄せいただいた寄付金は、  
地域福祉向上のため  
大切に使用させていただきます。



保原婦人会 様



福島ヤクルト販売(株)ヤクルト親交会 様

### 一般寄付

御代田四番組自治会 様  
浅野 栄 様  
梶 孝子 様  
福島ヤクルト販売(株)  
ヤクルト親交会 様  
昭和27年度  
小手中学校卒業生一同様  
保原婦人会 様

### 保原支所

北越 畑地 曳沼 飯沼 菅野 佐藤 佐藤 謙太 様  
敏一 弘 誠 仁 智 典 秀 様

### 梁川支所

竹内 清水 阪内 佐藤 櫻場 伊藤 鈴木 大友 様  
和幸 浩純 映純 智行 紀雄 仲吉 満夫 様

### ご遺志による寄付

齋藤 輝男 長谷川 邦男 佐久間 剛 佐藤 勝雄 佐藤 真知 安齋 敏浩 加藤 孝夫 松浦 研哉 様

### 月舘支所

齋藤 重敏 太田 孝茂 大野 幸一 佐藤 忠夫 加藤 政稔 半澤 様

### 霊山支所

引地 恒彦 阿久津 福雄 松本 徳治 菅野 忠信 高橋 唯夫 高橋 信一 清野 幹男 高橋 秀次 様

宍戸 俊浩 清野 千子 菅野 智里 斎藤 行稔 斎藤 壽行 佐藤 利之 佐藤 弘幸 野田 利子 野田 利子 長谷川 剛 様

## お米をご寄付いただきました

地域の福祉事業に活用してもらいたいと、伊東寂光様(月舘糠田)から玄米90キロをいただきました。本会が実施する事業において、大切に活用させていただきます。ありがとうございました。



## 「NHK海外たすけあい寄付金」を寄託

保原町赤十字奉仕団と日本赤十字社福島県支部伊達地方有功会の皆様から、日本赤十字社福島県支部伊達市地区事務局を担当する本会へNHK海外たすけあい寄付金を寄託いただきました。

世界中で苦しんでいる人達を救うため、そして、感染症の脅威から世界を守るため有効に活用されます。皆さまのあたたかいご協力、誠にありがとうございました。



保原町赤十字奉仕団の皆様



日本赤十字社福島県支部伊達地方有功会様



インフォメーション

# ほっと掲示板

お問い合わせは本所・各支所へ

本所 ☎ 576 - 4050  
 伊達支所 ☎ 551 - 2139  
 梁川支所 ☎ 527 - 2572  
 保原支所 ☎ 576 - 4050  
 霊山支所 ☎ 586 - 3463  
 月舘支所 ☎ 571 - 1406

## 行事予定

..... 内容についてはホームページでもご覧になれます

日 程	曜 日	開催地域または会場
1	28	調理ボランティアスキルアップ研修会
2	4	集まれボランティア

## 教育支援資金のご案内

銀行などからの借入れが困難な所得の少ない世帯を対象とした、高校・大学等への就学に必要な経費をお貸しする資金です。

社協が窓口になっていますので、お気軽にご相談ください。

### ●貸付対象：低所得世帯・生活保護世帯

資金種類	教育支援費	就学支度費
資金用途	修学に必要な経費 ・授業料、参考書、学用品、交通費、賃貸 アパート家賃等	入学に際し必要な経費 ・入学金、制服、教科書等で入学時に学校に 納入する経費等
貸付限度額	高等学校 月額 35,000円以内 高専・短大 月額 60,000円以内 大学 月額 65,000円以内	500,000円以内
償還期間	卒業後 6ヶ月据置期間・経過後 20年以内	
貸付利子	無利子(ただし、延滞利子は発生)	

※原則として就学する本人(学生)が借受人となり、1名の連帯保証人が必要です。

※他の公的融資制度が優先されますので、世帯によっては先に別の相談窓口をご案内する場合があります。

(「日本学生支援機構」奨学金・母子寡婦福祉資金等)

※学校関係の必要書類の確認もあり、申請から貸付まで1ヶ月程度要しますので、お早めにご相談ください。

令和二年はコロナで始まり  
 コロナで終わる一年となりそ  
 うです。そして、コロナ禍で  
 多くの別れも目立ちました。  
 人は百五十年ほど人生があ  
 るという説があります。それ  
 は、先に生きた人、例えば年  
 長の家族や祖父母の生き様が  
 子孫の人生にも受け継がれ、  
 道しるべとして生き続けるこ  
 とを意味しているのかもしれ  
 ません。  
 『今、ここ』に生きる私達。  
 これからもお互いの適度な距  
 離間は保ちつつ、身近な人か  
 ら温かい「メール」を掛けあ  
 い、マスク下は笑顔でお会い  
 しましょう。

## あ と が き

## 相談は無料! ふれあい福祉相談会

弁護士が秘密厳守で対応いたします。

1月19日(火) 梁川中央交流館

2月15日(月) 保原中央交流館

まずは電話で予約をお願いします。